

Snabbguide till GlucoMen Gm

Så här ställer du in tid, datum & ljud.

- Sätt på mätaren.** Samtliga symboler visas kort. Håll ①-knappen intryckt i mer än 2 sek och gå in i inställningsläget.
- Ställ in tidsformatet.** Välj 24-timmars eller 12-timmars-format, bekräfta med ①-knappen. Välj sedan format för datum dag/månad eller månad/dag och bekräfta med ①.
- Ställ in timme, minut, dag och år.** Timmen blinkar på displayen, ställ in genom att bläddra med < eller >. Håll in för att bläddra snabbt. Bekräfta med ①. Fortsätt ställa in minut, dag, månad och år på samma sätt.
- Spara dina inställningar.** Spara genom att hålla ① intryckt i 2 sek. Om du låter mätaren stänga av sig utan att hålla ① intryckt i 2 sek kommer de utförda inställningarna inte att sparas.

Så här hämtar du mätresultat ur minnet.

- Sätt på mätaren med ①-knappen.
- Tryck på < eller >-knappen. MEM visas uppe till höger i displayen och det senaste mätresultatet visas.
- Tryck igen på < eller >. Ett genomsnittsvärde för den senaste 14-dagars perioden visas. Med ytterligare ett tryck visas genomsnittsvärdet för de senaste 30 dagarna.
- Du kan nu bläddra bakåt med < eller framåt med > bland de senaste 250 värdena och avläsa tid och datum för provtagningarna.

GlucoMen® Gm



Felkoder.

- IE00** Batteriet har bytts ut, kontrollera tid och datum.
- IE01** Fel eller använd teststicka. Ta en ny sticka.
- IE04** Batteristyrkan är för låg för testning. Byt batteri.
- IE05** Temperaturen utanför 5°C–45°C, låt mätare/stickor värmas upp/svalna.
- IE13** För lite blod applicerades. Ta en ny sticka.
- IE07** Varierande temperatur, låt mätare/stickor värmas upp/svalna.
- IE08** Teststickan har inte kunnat avläsas korrekt. Ta en ny sticka.
- IEXX** Annan siffra än ovan. Ring kundtjänst 040-32 12 70.

Ange följande Apotekets varunummer när du beställer:

- 50 st teststickor GlucoMen® Gm Sensor
Apotekets vnr. 73 04 93
- 100 st lansetter Glucoject® Lancets
Apotekets vnr. 22 01 28
- 200 st lansetter Glucoject® Lancets
Apotekets vnr. 22 02 29
- 1 st Glucoject® Dual provtagare
Apotekets vnr. 20 47 11

Snabbguide till GlucoMen Gm

Smärtfri provtagning.

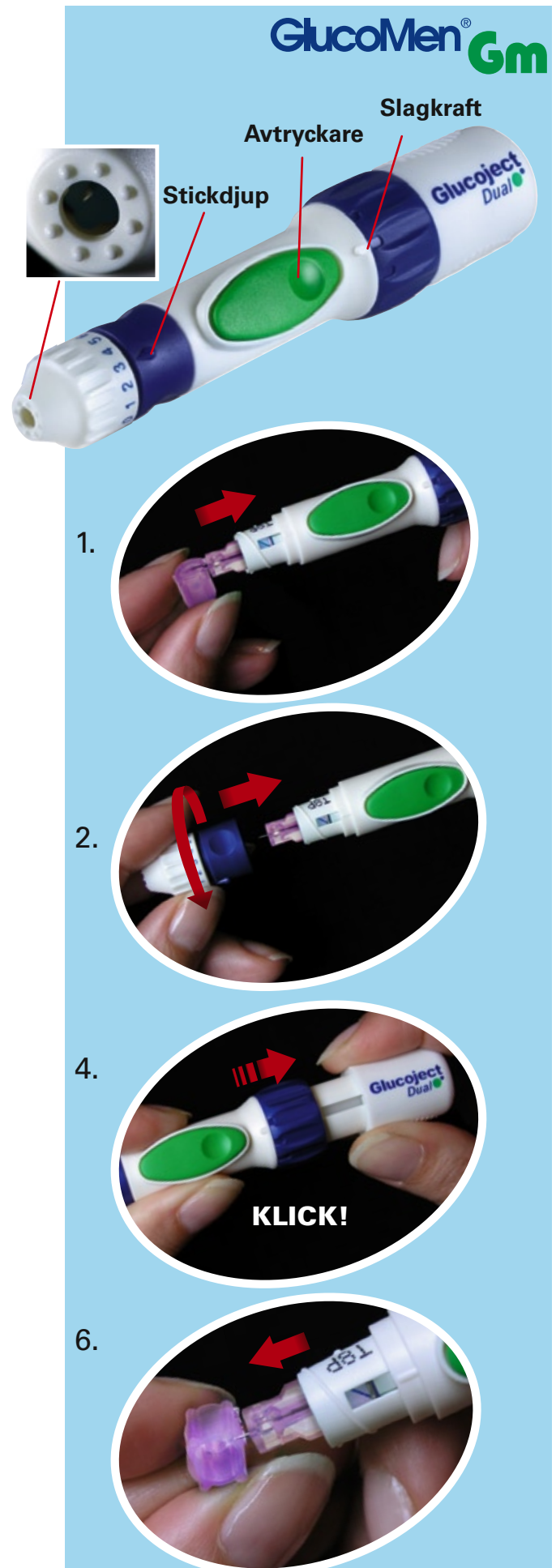
Din nya provtagare är utrustad med den unika och geniala *Comfort Zone-teknologin*. Åtta små punkter i en cirkel, som blockerar hjärnans känseluppfattning så att provtagningen blir praktiskt taget smärtfri.

Att du dessutom kan ställa slagkraften, gör att du inte behöver sticka så djupt för att få rätt mängd blod.

Ett grunt stick känns betydligt mindre än ett djupt. Så sträva efter ett grunt stickdjup och öka istället slagkraften.

Så här använder du provtagaren.

1. Skruva av toppen och för in en ny lansett så långt det går.
2. Vrid av nålens plastskydd och skruva på toppen igen.
3. Ställ in önskat stickdjup 0–6 (0 är grundast och 6 är djupast) och slagkraft (tre lägen) för att anpassa sticket till din hudtyp.
4. Ta tag i provtagarens bakre del och dra ut den tills du hör ett klickljud. Nu är provtagaren laddad.
5. Tryck provtagarens topp mot fingret och tryck på avtryckaren.
6. Ta ut lansetten efter provtagningen och släng den i en behållare för vassa föremål. Återanvänd inte lansetten.
Tips! Innan du drar ut lansetten, stick fast nålen i den fyrkantiga plastbiten som tidigare skyddat nålen, så riskerar du inte att sticka dig.





Snabbguide till GlucoMen Gm

Så här testar du ditt blodsocker.

1. Tvätta händerna med tvål och vatten.
2. Tag en teststicka ur burken och sätt omedelbart på locket igen.
3. För in den ände av teststickan som har en gulfärgad kontaktyta, i mätarens öppning.
Ingen kodning behövs!
4. Mätaren visar en blinkande bloddroppe och är nu klar för mätning.
5. Stick dig i fingret med provtagaren. Eller på ett alternativt testställe (se manualen).
6. Sätt bloddroppen mot stickans kortände som själv suger upp rätt mängd blod. Mätaren räknar ner och resultatet erhålls efter 4 sekunder. Om inte stickan får tillräckligt med blod startar inte mätningen.
7. När du läst av blodsockervärdet, kan du ta ut teststickan och slänga den. Mätaren stänger av sig automatiskt.

Så här byter du batteri i GlucoMen® LX.

GlucoMen® Gm drivs av ett CR2032 batteri. När batteristyrkan är låg visar mätaren  och du har ström för ytterligare ca 100 mätningar.

När  blinkar finns bara ström för ca 20 mätningar. Kontakta vår kundtjänst på tel 040-32 12 70, så skickar vi ett batteri till dig kostnadsfritt.

1. Öppna den runda batteriluckan på mätarens baksida, genom att trycka neråt med nageln.
2. Vänd mätaren och slå den försiktigt mot handflatan så att batteriet faller ut av sig själv.
3. Sätt in ett nytt batteri med "+" tecknet uppåt och sätt tillbaka luckan.
4. Om batteribytet tar mer än 30 sekunder måste du eventuellt ställa in tid och datum i mätaren (se sida 1).

Kundtjänst 040-32 12 70 eller info@menarinidiagnostics.se

GlucoMen® Gm

Öppning för
teststickan

Kontaktyta



3.



6.

