

دليل سريع لاستخدام غلوكومين إل إكس بلاس (GlucoMen LX Plus)

طريقة ضبط الوقت والتاريخ والصوت.

1. ابدأ تشغيل جهاز القياس من خلال الضغط على **M** لأكثر من 3 ثوان. كل الرموز تظهر على الشاشة لفترة وجيزة.
2. اضبط الوقت. تومض الأرقام المخصصة للساعات. يمكنك أن تنتقل وتختار من خلال الضغط على **▶** أو **◀**. أكد اختيارك بواسطة **M**. اضبط الدقائق بنفس الطريقة.
3. اضبط السنة والشهر واليوم. يمكنك أن تختار من خلال الضغط على **▶** أو **◀**. أكد اختيارك بواسطة **M**.
اضبط الشهر بنفس الطريقة. أكد اختيارك بواسطة **M**.
اضبط اليوم بنفس الطريقة. أكد اختيارك بواسطة **M**.
4. اضبط الصوت. اضغط على **▶** أو **◀** كي تفعل الصوت (يمكنك أن تختار أن يكون للعداد صوت أو أن يكون صامتاً). اختر ما بين تشغيل الصوت «ON» أو إيقافه «OFF». أكد اختيارك بواسطة **M**.

طريقة جلب نتيجة القياس من الذاكرة.

1. ابدأ تشغيل جهاز القياس بواسطة الزر **M** وستظهر آخر نتيجة قياس على الشاشة.
2. اضغط على **▶** كي تنتقل زمنياً إلى الوراء (400 قيمة كحد أقصى). اضغط على **▶** كي تنتقل إلى الأمام.
3. القيم الوسطى (يسري فقط على قيم السكر)؛ ابدأ تشغيل جهاز القياس بواسطة الزر **M**. اضغط على **M** مرة أخرى فيبين جهاز القياس معدل اليوم. تابع الضغط على **M** كي ترى المعدل في آخر يوم، 7 أيام، 14 يوماً و30 يوماً.
4. ابقَ ضاغطاً على **M** لأكثر من 3 ثوان كي تغلق جهاز القياس.

GlucoMen[®] LX PLUS⁺



رموز الأعطال.

- | | |
|------|--|
| E-0 | خلل في البرنامج. اتصل بخدمة الزبائن على الرقم 70 12 32-040. |
| E-1 | خلل في نظام المكونات. اتصل بخدمة الزبائن على الرقم 70 12 32-040. |
| E-2 | خطأ في درجة حرارة الاستخدام. درجة الحرارة ليست ضمن الحدود المطلوبة (5 - 45 درجة مئوية). دع جهاز القياس والرقاقات تدفأ أو تعندل درجة حرارتها. |
| E-3 | رقاقة خاطئة أو مستخدمة. خذ رقاقة اختبار جديدة. |
| E-4 | خطأ في عينة الدم. خطأ في الفحص. خذ رقاقة اختبار جديدة. |
| E-XX | رقم آخر غير الأرقام المذكورة أعلاه. اتصل بخدمة الزبائن على الرقم 70 12 32-040. |
| 0:00 | تم استبدال البطارية. اضبط الوقت والتاريخ. |

عندما تطلب، اذكر رقم السلعة الخاص بالصيدلية:

- 50 قطعة رقاقة اختبار GlucoMen[®] LX Sensor
رقم السلعة في الصيدلية: 84 01 22
- 100 قطعة واخزة Glucoject[®] Lancets
رقم السلعة في الصيدلية: 28 01 22
- 200 قطعة واخزة Glucoject[®] Lancets
رقم السلعة في الصيدلية: 29 02 22
- جهاز أخذ العينة Glucoject[®] Dual قطعة واحدة
رقم السلعة في الصيدلية: 11 47 20

دليل سريع لاستخدام غلوكومين إل إكس بلاس (GlucoMen LX Plus)

أخذ عيّنة بدون ألم.

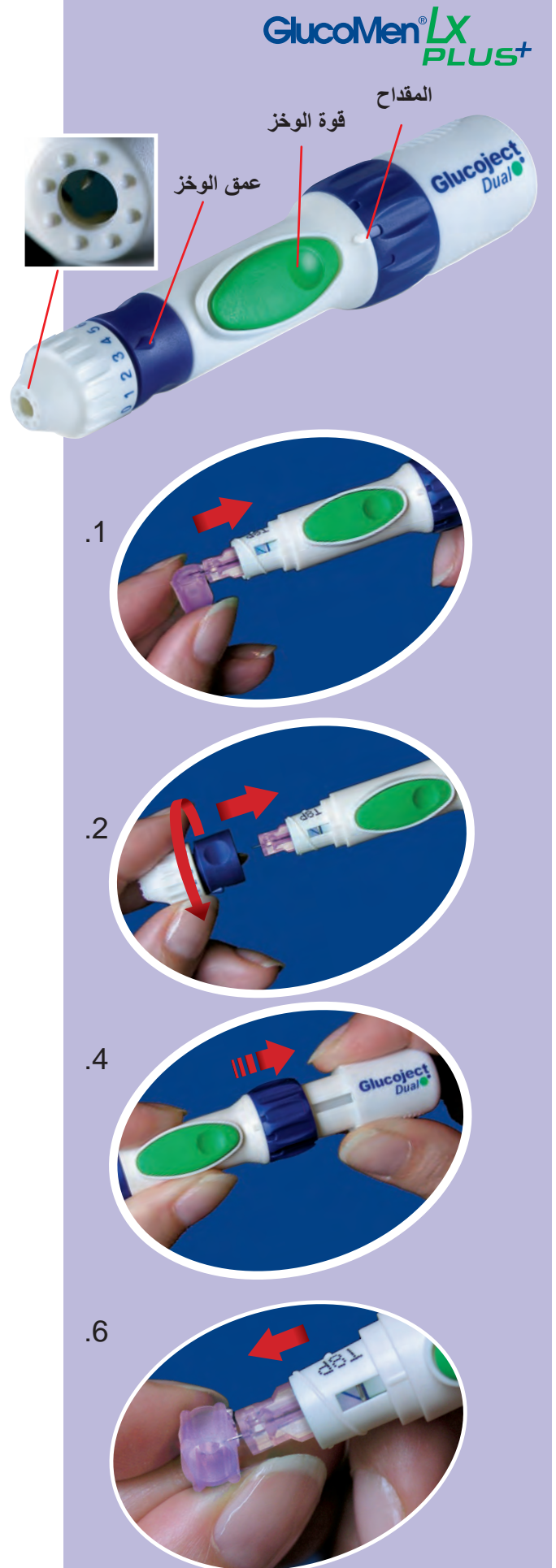
جهاز أخذ العيّنة الجديد الذي بين يديك مزود بتقنية (Comfort Zone) الفريدة والإبداعية. تقوم ثمان نقاط صغيرة في دائرة بحجب الدماغ عن إدراك الشعور بحيث يصبح أخذ العيّنة بدون ألم فعلاً.

إضافة إلى ذلك يمكنك أن تحدد قوة الوخز، أي أنك لا تضطر للوخز بعمق للحصول على كمية الدم الصحيحة.

من المعلوم أن الشعور بالوخزة السطحية أقل من الشعور بالوخزة العميقة؛ وبالتالي احرص على أن تكون الوخزة سطحية مع زيادة قوة الوخز بدلاً من أن تكون عميقة.

طريقة استعمال جهاز أخذ العيّنة.

1. افتل القسم العلوي وأدخّل واخزة جديدة إلى آخر حدّ ممكن.
 2. افتل الواقي البلاستيكي للإبرة وافتل القسم العلوي لتثبيته مجدداً.
 3. حدّد عمق الوخز المطلوب من 0 – 6 (حيث 0 هو الأكثر سطحية و6 هي العمق) وحدّد قوة الوخز (3 أوضاع) كي تتناسب الوخزة مع نوع جلدك.
 4. امسك القسم الخلفي من جهاز أخذ العيّنة واسحبه حتى تسمع صوت طقة. الآن أصبح الجهاز مستعداً.
 5. تثبت القسم الأعلى من الجهاز على رأس أصبعك واضغط على المقداح.
 6. أخرج الواخزة بعد أخذ العيّنة وارمها في حاوية الأشياء الحادة.
- لا تستعمل الواخزة مرة أخرى.
نصيحة! قبل أن تسحب الواخزة، تثبت الإبرة في القسم البلاستيكي المربع الذي كان يحمي الإبرة سابقاً، وبذلك تنفي احتمال أن توخز نفسك بها.


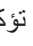
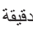



دليل سريع لاستخدام غلوكومين إل إكس بلاس (GlucoMen LX Plus)


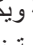
طريقة قياس السكر في الدم/قيمة الكيتون.

1. اغسل يديك بالماء والصابون.
2. خذ رقاقة فحص السكر (أو الكيتون).
3. أدخل طرف رقاقة الاختبار الذي لون سطحه ذهبي في فتحة جهاز القياس.
4. يظهر على الجهاز رمز وامض يمثل نقطة دم، وهو الآن جاهز للقياس.
5. قم بالوخز بواسطة جهاز أخذ العينة.
6. ضع نقاط الدم مقابل الجانب القصير من الرقاقة وهي ستقوم بنفسها بشطف الكمية الصحيحة من الدم.
7. بعد أن تقرأ النتيجة (بعد 4 ثوان بالنسبة لرقاقات السكر وبعد 10 ثوان بالنسبة لرقاقات الكيتون) يمكنك أن تُخرج رقاقة الاختبار وتتخلص منها. يتوقف عمل جهاز القياس أوتوماتيكياً.

طريقة وضع علامة عند قيمة القياس (للسر فقط)

1. اختر العلامة المرغوب فيها بواسطة أزرار السهم («قبل الطعام»، «بعد الطعام»، «تدريب» أو «تحديد»).
 2. أكد اختيار العلامة من خلال الضغط على .
 3. اختيار علامة «قبل الطعام» يمنحك الفرصة لتشغيل إنذار «اختبار ما بعد الطعام» بعد مضي ساعتين ونصف. حدّد وضع الإنذار (تشغيل) أو (إيقاف) من خلال الضغط إما على  أو  وأن تؤكد ذلك بواسطة .
- ملاحظة: لا يقوم جهاز القياس أوتوماتيكياً بحفظ العلامة بعد مضي دقيقة واحدة أو بعد إخراج رقاقة الاختبار.

طريقة استبدال البطارية في غلوكومين إل إكس (GlucoMen® LX).

يجري تشغيل غلوكومين إل إكس (GlucoMen® LX PLUS) بواسطة بطارية واحدة من طراز (CR2450). عندما تضعف قوة البطارية يظهر على الجهاز الرمز  في الزاوية اليمنى العلوية ورمز نقطة الدم  في الزاوية اليسرى السفلية ويكون متبقياً في البطارية ما يكفي للقياس 20 مرة أخرى. يستمر رمز البطارية في الظهور حتى تستبدل البطارية. اتصل بخدمة الزبائن على الرقم 70 12 32-040 كي نرسل لك بطارية مجاناً.

قم بما يلي لاستبدال البطارية:

1. انزع غطاء البطارية الموجود خلف الجهاز.
2. أخرج البطارية وضع مكانها بطارية جديدة مع إبقاء إشارة «+» نحو الأعلى.
3. أعد الغطاء إلى مكانه.

GlucoMen® LX PLUS+

